



MedPath

Rapport d'Impact 2024



Sommaire

→	Sommaire	2
→	Avant-propos	3
→	Résumé	4
→	Le contexte méditerranéen	5
→	Le Marine Stewardship Council	6
→	Le Référentiel Pêcheries du MSC	7
→	En route vers la durabilité	8
→	Présentation de MedPath	9
→	Medfish en Espagne	10
→	Medfish en France	15
→	BluFish en Italie	20
→	HellasFish en Grèce	25
→	Échanges de bonnes pratiques entre pays	29
→	Et après ?	30
→	Glossaire	31
→	Références	32



L'avant-propos d'Edouard

Soutenir les pêcheries Méditerranéennes dans leur transition vers la durabilité

Après près de 15 ans de présence en Europe du Sud, le programme MSC est désormais bien établi dans le paysage de la pêche et des produits de la mer sauvages. La France, l'Espagne, le Portugal et l'Italie figurent parmi les pays les plus importants en termes de nombre de pêcheries certifiées et de produits labellisés MSC. Mais ce n'est que la partie la plus visible de l'impact réel du MSC. Notre programme vise à soutenir les pêcheries sur la voie de la durabilité, quels que soient leur taille, leur localisation, leurs engins de pêche ou leur point de départ. MedPath regroupe quelques-uns des premiers projets MSC lancés en Europe du Sud dans le but

de contribuer à une pêche plus durable en Méditerranée, par le biais d'une approche régionale et multi-acteurs. Lorsque nous avons lancé Medfish en France et en Espagne en 2015 avec notre partenaire WWF et le soutien de nos donateurs, nous avions le sentiment que la meilleure approche était de travailler avec les pêcheries de la région et de s'adapter à leur contexte très spécifique et complexe. Aujourd'hui, près de 10 ans plus tard, MedPath s'est élargi à l'Est avec BluFish en Italie et HellasFish en Grèce, et représente un pôle important des 14 projets Pathway actifs dans le monde, qui sont tous devenus un des éléments fondamentaux du programme MSC.

Edouard Le Bart

Directeur Régional, Europe du Sud et AMESA

Pour une Méditerranée en bonne santé

Depuis le lancement du premier projet MedPath à la fin de l'année 2015, de nombreuses réalisations ont été accomplies en faveur d'une mer Méditerranée plus saine. En effet, qu'il s'agisse de la mise en œuvre du plan pluriannuel pour les stocks démersaux de la Méditerranée occidentale et de ceux encouragés par la Commission générale des pêches pour la Méditerranée (CGPM) de la FAO dans l'Adriatique, le MSC salue les nombreuses réalisations notables en matière de réduction de la pression de pêche. D'autres exemples incluent la création de nouvelles aires marines protégées ou le succès du plan de reconstitution des stocks de thon rouge. Cependant, la région reste confrontée à de multiples défis et à des risques croissants incompatibles avec une utilisation véritablement durable de ses ressources marines.

Julio Agujetas

Coordinateur de MedPath et Responsable pêcheries MSC (Méditerranée, Espagne)



Le projet MedPath du MSC contribue à cet objectif primordial en réunissant le secteur de la pêche, les administrations nationales et locales, les instituts de recherche et les ONG. À travers une approche participative et ascendante, le projet a favorisé le développement de nouvelles découvertes scientifiques et contribué à l'élaboration de nouveaux cadres de gestion dans la région méditerranéenne. Je tiens à remercier toutes les équipes du Marine Stewardship Council impliquées en France, en Italie, en Grèce et en Espagne pour leur engagement, le WWF Espagne et France pour leurs efforts collectifs, nos parties prenantes pour leur implication, et les donateurs de MedPath pour leur soutien au projet.

Résumé

La Méditerranée ne représente que 0,7 % des océans de la planète, mais elle abrite 7,5 % de la faune et 18 % de la flore marines mondiales. Bien qu'elle soit un véritable pôle de biodiversité, la région est confrontée à des défis majeurs. La CGPM a indiqué que la pression de la pêche dans son ensemble est en constante diminution, avec une baisse de 31 % depuis 2012, bien qu'elle reste globalement deux fois supérieure au niveau considéré comme durable.

Pour relever ces défis, les projets MedPath (Medfish en Espagne et en France, BluFish en Italie et HellasFish en Grèce) ont été développés par le MSC pour soutenir les pêcheries méditerranéennes dans leur transition vers la durabilité. Comme d'autres projets du MSC visant à promouvoir la durabilité, les projets MedPath fournissent des outils, du matériel de formation et des cadres pour faciliter les améliorations en matière de durabilité.

Au cours des neuf dernières années (Medfish, le premier projet MedPath, a été lancé en Espagne en 2015), MedPath a fait des progrès considérables, remplissant des objectifs clés tels que l'identification des écarts de performance par rapport au Référentiel Pêcheries du MSC, le rassemblement des parties prenantes pour favoriser les améliorations, l'assistance technique et le renforcement des capacités, et le développement d'outils d'accessibilité innovants. Aujourd'hui, MedPath continue de jouer un rôle clé dans la structuration de l'engagement avec les principales parties prenantes du secteur de la pêche, en facilitant l'élaboration et la mise en œuvre de plans d'action visant à combler les lacunes en matière de pratiques durables.

Actuellement, 29 pêcheries sont impliquées dans le projet, chacune disposant d'un plan d'action personnalisé qui a pour but de préserver la santé des stocks de poissons, de réduire l'impact de leur activité sur l'environnement et d'améliorer l'efficacité de leur gestion. Quatorze pêcheries ont déjà commencé à mettre en œuvre leur plan d'action, pour un total de 47 améliorations à ce jour. Les progrès varient selon les régions et les pêcheries : amélioration de la collecte et de l'analyse des données dans les pêcheries du nord de la mer d'Alboran et de Corse, amélioration de la sélectivité des engins de pêche et réduction de l'impact sur les habitats/écosystèmes marins dans les pêcheries

au chalut de fond de Catalogne, etc. MedPath a contribué à l'élaboration de nouvelles règles de gestion pour les pêcheries du golfe du Lion, a réalisé des évaluations analytiques des stocks dans les pêcheries de poulpe de Sardaigne et du nord de la mer Égée, et a conçu une méthodologie pour l'évaluation des stocks dans la pêcherie de poulpe de l'ouest de la Sardaigne, applicable à d'autres pêcheries dont les données sont insuffisantes.

En plus de l'assistance technique, MedPath a assuré la formation de plus de 170 parties prenantes, notamment des organisations de pêcheurs, des instituts de recherche, des autorités de gestion, des ONG et des experts indépendants. Ces formations leur ont permis d'approfondir leur connaissance du Référentiel Pêcheries du MSC et de mener à bien leurs propres processus d'amélioration

En outre, MedPath facilite les activités au niveau national pour partager les meilleures pratiques et favoriser les discussions et les synergies entre les pêcheries et les parties prenantes. Des ateliers et des visites sur site ont été organisés pour définir des approches optimales en matière de collecte de données, d'évaluation et de gestion des pêcheries de poulpe, ce qui a permis de développer des outils susceptibles d'aider les responsables des pêcheries à concevoir des systèmes de gestion adaptés à l'état des stocks.

Grâce à son approche participative, le projet a renforcé la collaboration et la confiance mutuelle entre les différentes parties prenantes, facilitant les interactions entre les pêcheurs et les scientifiques. Cette coopération a conduit au développement de projets techniques et de recherche (par exemple SEINE-ETP, DatAlboran, Corytrack) visant à combler les lacunes en matière d'informations critiques concernant les stocks cibles ou les interactions avec d'autres espèces ou habitats.

MedPath s'apprête donc à poursuivre son soutien aux processus d'amélioration continue, en donnant aux pêcheries et aux parties prenantes les moyens de jouer un rôle proactif pour rendre les pêcheries méditerranéennes plus durables.



Le contexte méditerranéen et l'état de ses pêcheries

La mer Méditerranée est la plus grande mer semi-fermée du monde (2 969 000 km²) et l'un des principaux foyers de biodiversité marine et côtière. Bien qu'elle ne représente que 0,7 % de la surface des océans, elle abrite respectivement 7,5 % et 18 % des espèces animales et végétales marines de la planète. Les espèces endémiques représentent 28 % de la faune et de la flore méditerranéennes, soit le taux le plus élevé à l'échelle mondiale. Ses habitats très variés comprennent des monts et des canyons sous-marins, des bancs de maërl, des communautés coralligènes et des prairies endémiques de posidonie de Méditerranée, l'une des espèces les plus uniques et les plus essentielles de la Méditerranée.

La mer Méditerranée joue un rôle économique et culturel de premier plan pour les plus de 150 millions de personnes qui vivent le long de ses côtes. Les traces de présence humaine et d'utilisation de ses ressources naturelles remontent à des millénaires. Les restes de faune marine consommée, les hameçons et les harpons découverts sur les sites archéologiques néandertaliens témoignent de cette longue relation, également attestée par les quelque 300 espèces de poissons, crustacés, mollusques et autres invertébrés d'intérêt halieutique mentionnés dans les textes grecs et latins¹. Tous ces éléments se traduisent par des niveaux d'impact anthropique en Méditerranée nettement supérieurs à ceux d'autres zones marines dans le monde².

Une mer meurtrie

De nos jours, des menaces multiples pèsent sur la mer Méditerranée, entraînant une dégradation généralisée des écosystèmes marins et une réduction de la biodiversité. Parmi les principales pressions figurent la perte et la dégradation des habitats, la surpêche et d'autres impacts liés à la pêche, la pollution, le changement climatique, l'eutrophisation et la propagation d'espèces invasives. Tous ces facteurs affectent l'écosystème et un nombre important de groupes taxonomiques³.

2023

Rapport sur la situation de la pêche en Méditerranée et en mer Noire⁴

Secteur de la pêche

84 200
Nombre de
navires

183 000
Emplois
directs

Total des captures annuelles (moyenne)

1 063 200
tonnes

Revenus annuels du secteur de la pêche

3 milliards USD
Revenus annuels

État des stocks

58%
des stocks commerciaux
sont pêchés hors des limites
biologiquement durables

31%
de diminution de la
pression de pêche sur la
dernière décennie

**Mais elle reste en moyenne
deux fois supérieure à un
niveau durable**

Malgré des améliorations significatives, la surpêche et d'autres conséquences découlant de la pêche, telles que les prises accidentelles et la perturbation des habitats, nuisent aujourd'hui à la reconstitution des écosystèmes marins méditerranéens et affectent les moyens de subsistance de milliers de pêcheurs locaux et de communautés côtières.



Le Marine Stewardship Council

Le Marine Stewardship Council (MSC) est une organisation internationale à but non lucratif dont la vision est celle d'océans regorgeant de vie et de produits de la mer préservés pour les générations actuelles et futures. La mission du MSC est de contribuer, grâce à son écolabel et à son programme de certification des pêcheries, à la santé des océans du monde entier en reconnaissant et en récompensant les pratiques de pêche durable, en guidant les choix des consommateurs lorsqu'ils achètent des produits de la mer et en travaillant avec des partenaires pour faire évoluer le marché des produits de la mer vers un modèle durable. Le programme de certification et d'écolabellisation du MSC résulte d'un constat : la valorisation des produits de la mer issus de la pêche durable, par le biais d'un processus de certification et d'une chaîne de garantie solides, génère des interactions positives qui se renforcent d'elles-mêmes entre les consommateurs, les acteurs du marché et les pêcheries. En décembre 2022, le MSC a été le seul écolabel dédié aux produits de la mer sauvages reconnu par la COP-15 des Nations unies pour mesurer les actions menées en faveur de la sauvegarde de la biodiversité.

Évaluation indépendante selon le Référentiel Pêcheries du MSC

Le Référentiel Pêcheries occupe une place centrale dans la démarche du MSC en faveur de la pêche durable. Pour être certifiée durable, une pêcherie doit faire l'objet d'une évaluation indépendante au regard de tous les indicateurs de performance du Référentiel, répartis entre les trois principes du MSC (voir page 7).

Le Référentiel Pêcheries sert également à identifier les lacunes et les insuffisances potentielles des pêcheries en matière de durabilité avant de procéder à leur évaluation complète par le MSC. Les notes attribuées lors de la pré-évaluation permettront de déterminer si la pêcherie remplit les conditions requises pour obtenir la certification MSC. Dans les projets Pathway tels que MedPath (voir page 7), les pré-évaluations servent à identifier les lacunes au regard du Référentiel Pêcheries du MSC et à élaborer des plans d'action complets visant à améliorer la durabilité d'une pêcherie.

Le Référentiel Pêcheries du MSC

Le Référentiel Pêcheries du MSC permet d'évaluer si une pêcherie est durable et bien gérée. Il repose sur les connaissances scientifiques les plus récentes en matière de gestion des pêcheries et sur les meilleures pratiques en la matière, reconnues à l'échelle internationale. Régulièrement révisé et mis au point en concertation avec des scientifiques, le secteur de la pêche et des organisations environnementales, il reste le principal instrument de référence international en matière de pêche durable. La dernière version du Référentiel (version 3.0) a été publiée en octobre 2022, au terme de la révision la plus complète menée à ce jour.

Quels sont les points évalués ?

Le Référentiel Pêcheries du MSC repose sur trois principes fondamentaux que toute pêcherie certifiée doit respecter :

P1

Des stocks de poisson durables

Les stocks de poissons sur lesquels elle pêche sont en bon état et en capacité de se renouveler.

P2

Des impacts réduits sur l'environnement

Les opérations de pêche respectent l'écosystème et les autres espèces marines.

P3

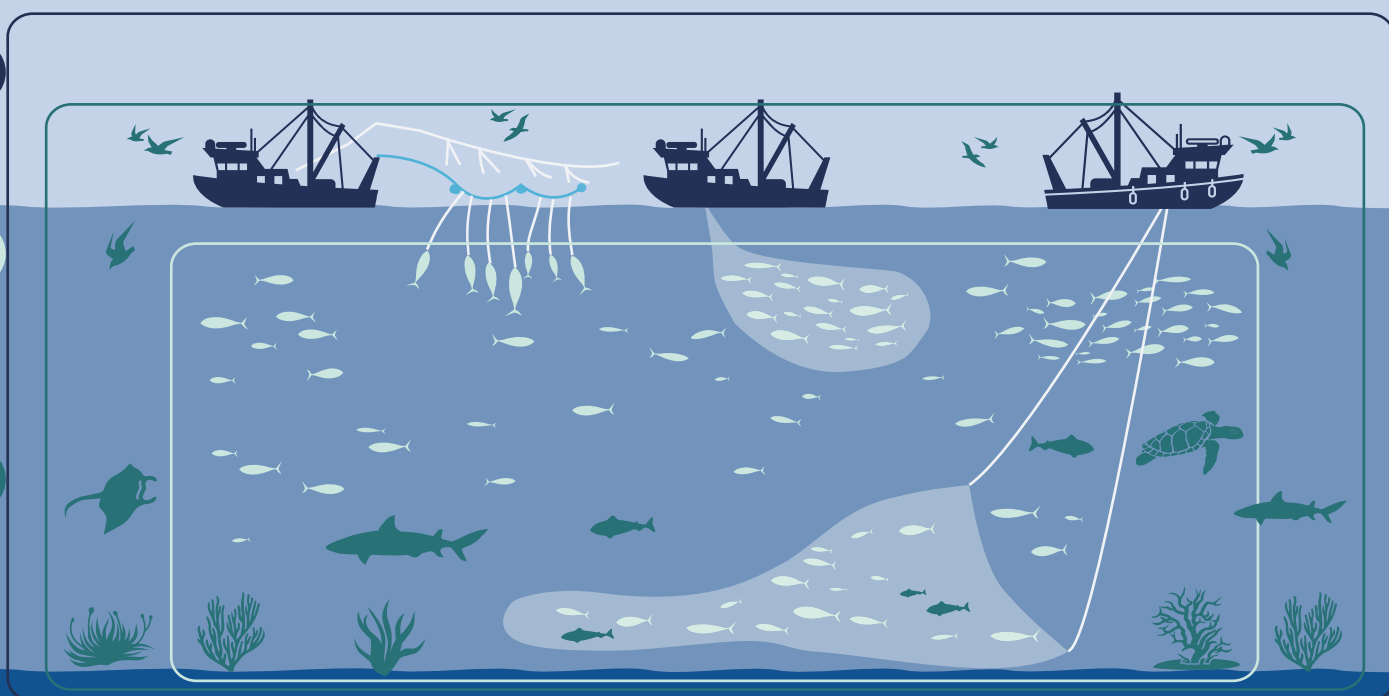
Une gestion efficace des pêcheries

Les pêcheries certifiées MSC doivent se conformer à la réglementation en vigueur et disposer d'un système de gestion fiable et suffisamment adaptable .

P3

P1

P2



En route vers la durabilité

Le MSC a développé le programme Pathway to Sustainability (En route vers la durabilité) pour soutenir les pêcheries qui souhaitent améliorer leurs performances environnementales. Il fournit un ensemble d'outils, du matériel de formation et un cadre permettant de progresser sur la voie de la durabilité. Tous ces instruments peuvent servir à des pêcheries engagées dans des Projets d'amélioration des pêcheries (FIP), à des pêcheries individuelles ou dans le cadre de projets Pathway multi-pêcheries et multi-parties prenantes.

Les projets Pathway sont le point central de ce programme. Ils rassemblent un large éventail de partenaires (gouvernements, pêcheurs, scientifiques, acteurs de la chaîne d'approvisionnement, ONG et donateurs) afin de créer un contexte propice au soutien de plusieurs pêcheries d'une région donnée. Ils proposent également une gamme d'outils d'amélioration des pêcheries et un programme de renforcement des capacités pour les soutenir dans leur démarche, ce qui, d'après les recherches, est important, car des progrès significatifs peuvent être réalisés au cours de la phase de pré-certification. Le MSC est actuellement impliqué dans 14 projets Pathway dans 19 pays, du Royaume-Uni à la

mer Méditerranée en passant par l'océan Indien, couvrant un large éventail d'espèces et de types d'engins de pêche.

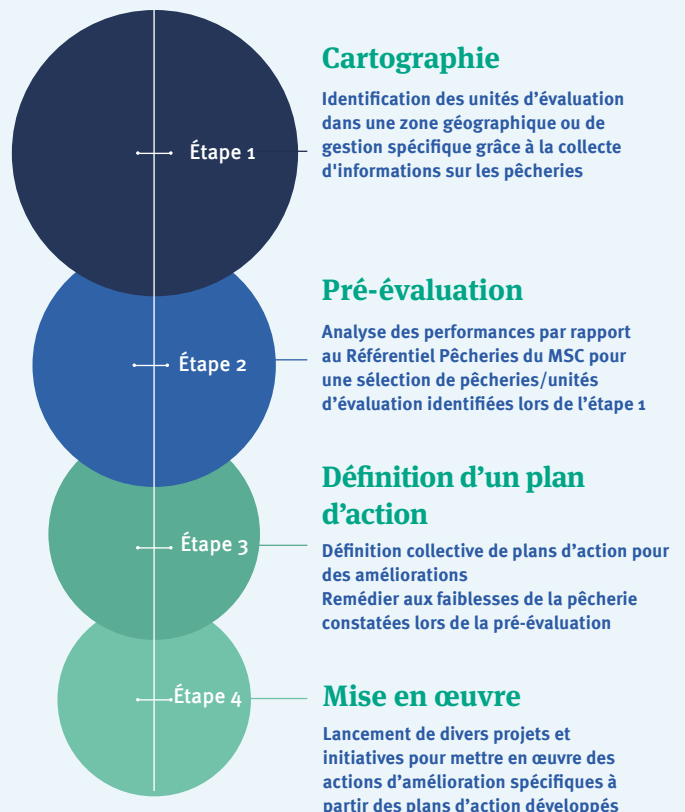
Le modèle d'un projet Pathway comprend en général quatre étapes au cours desquelles une approche participative est appliquée. L'étape 1 ou Cartographie implique l'identification des pêcheries qui, dans le cadre du Référentiel Pêcheries du MSC, sont appelées UoA (Unité d'évaluation) et sont déterminées par (a) le stock d'une espèce spécifique, (b) la flotte ou le groupe de pêcheurs ciblant ce stock, et (c) le type d'engin de pêche utilisé. L'étape 2 ou Pré-évaluation consiste en une analyse des performances d'une sélection de pêcheries/unités d'évaluation identifiées lors de l'étape précédente par rapport au Référentiel Pêcheries du MSC. L'étape 3, ou Définition des plans d'action, est consacrée à la définition de plans d'action visant à remédier à tous les points de progrès de la pêcherie mis en évidence au cours de la pré-évaluation. Enfin, l'étape 4 ou Mise en œuvre des plans d'action implique le lancement de différents projets et initiatives permettant la mise en œuvre des améliorations spécifiques prévues dans les plans d'action.

MedPath : nos projets Pathway en Méditerranée

Le programme Pathway to Sustainability du MSC se traduit par des projets régionaux dans le monde entier.

En 2020, pour faciliter la mise en œuvre du programme Pathway en Méditerranée, MedPath a été créé pour améliorer la coordination des différentes initiatives spécifiques des projets Pathway du MSC dans la région et leur donner de la cohérence. Actuellement, MedPath regroupe les projets suivants dans quatre pays méditerranéens différents : le projet Medfish en Espagne et en France, le projet HellasFish en Grèce et le projet BluFish en Italie.

L'objectif principal de MedPath est d'impliquer les parties prenantes les plus pertinentes au niveau national et régional afin de développer une approche structurée qui soutienne les pêcheries méditerranéennes dans leur cheminement vers la durabilité. Pour ce faire, les différents projets MedPath ont fourni un cadre concis, ainsi que des outils de soutien, une assistance technique et une formation pour les pêcheries et leurs parties prenantes, afin de permettre de multiples processus d'amélioration.



2015**Création de Medfish**

- Lancement du projet Medfish en Espagne et en France par le MSC et le WWF

2016**Pré-évaluations initiales**

- 14 pêcheries pré-évaluées en Espagne et en France

2017**Plans d'action et formation**

- Définition de plans d'action d'amélioration
- Premier programme de renforcement des capacités du MSC en Espagne pour former les parties prenantes à l'utilisation des outils MSC Pathway

Établissement de MedPath**2020**

- MedPath est créé pour faciliter la coordination et l'intégration des projets Pathway dans différentes régions
- Pré-évaluation de 6 pêcheries italiennes et de 5 pêcheries grecques
- Création de l'Organisation des producteurs de poisson (OPP) de Motril et du groupe de travail pour contrôler la mise en œuvre du plan d'action dans les pêcheries du nord de la mer d'Alboran

Poursuite de l'expansion et de la formation

- Lancement de HellasFish en Grèce
- Nouvelles pêcheries pré-évaluées en Espagne (3), en France (2) et en Italie (2)

2019**Expansion du projet**

- Lancement de BluFish en Italie
- Mise en œuvre des plans d'action Medfish, menant notamment à un plan de gestion amélioré pour la pêcherie de crevette bleue et rouge de Palamós en Espagne

2018**2021****Pêcheries supplémentaires**

- Pré-évaluation de deux pêcheries supplémentaires en Italie

2022**Initiatives de recherche**

- Lancement de 9 projets de recherche soutenus par le Fonds d'Appui pour la Pêche Durable du MSC (OSF et Fondation MAVA)
- Grèce : Développement de plans d'action
- Échanges de bonnes pratiques pour les pêcheries de poulpe MedPath
- Grèce et France : programme de renforcement des capacités du MSC

2023**Nouveaux outils et réglementations**

- La démarche de MedPath est présentée à la conférence MedFish4Ever de la CGPM
- Développement du logiciel DatAlboran pour la collecte et l'analyse des données en mer d'Alboran (Nord)
- France : 2 nouveaux arrêtés de gestion fondés sur les contributions de Medfish
- Grèce : Évaluation globale des stocks pour la pêcherie de poulpe de la mer Égée (Nord)

Donateurs du projet

Les projets Medfish, BluFish et HellasFish ont vu le jour au fil des ans grâce au soutien généreux des fondations privées suivantes : le programme Fonds pour une pêche durable (Sustainable Fisheries Fund) de Resources Legacy Fund, la Fondation Daniel et Nina Carasso, la Fondation Adessium, la Fondation MAVA et la Fondation Leventis.

En 2022, la Fondation MAVA a versé une contribution importante (ci-après nommée « subvention OSF MAVA ») au Fonds d'Appui pour la Pêche Durable (OSF) du MSC afin de permettre le lancement et la mise en œuvre de plusieurs projets scientifiques visant à combler les lacunes en matière d'information dans neuf pêcheries MedPath.



RESOURCES LEGACY FUND®
CREATIVE SOLUTIONS. LASTING RESULTS.

Medfish en Espagne

Contexte

L'activité économique le long de la côte méditerranéenne espagnole, longue de 1 670 km, est considérable. Parallèlement à des secteurs clés tels que le tourisme et le transport maritime international, la pêche a également un impact socio-économique significatif dans cette zone. Elle génère 6 614 emplois directs⁵ dans le secteur primaire et un volume total de 61 060 tonnes de captures en 2021. Ces prises représentent environ 20 % des captures de l'UE en Méditerranée pour une valeur de 278 millions d'euros⁶.

L'Espagne compte actuellement 2 297 navires de pêche en activité, dont 1 468 navires artisanaux, 580 chalutiers, 202 senneurs et 43 palangriers. Malgré son ampleur, la flotte espagnole de pêche en Méditerranée subit une baisse constante du nombre de navires depuis plus d'une dizaine d'années, avec une diminution de 27 % entre 2008 et 2017⁷. Cette situation perdure et représente un nouveau défi pour le secteur de la pêche dans la région, qui vient s'ajouter à des problèmes déjà existants tels que le manque de renouvellement des générations ou l'état des ressources marines.

La commercialisation des produits de la mer a pour point de départ les 79 marchés aux poissons (les « lonjas ») qui jalonnent la côte méditerranéenne espagnole. De là, ces produits entrent dans des chaînes d'approvisionnement très courtes : en moyenne, jusqu'à 70 % des débarquements de produits de la mer peuvent être vendus par l'intermédiaire de divers canaux HCR (hôtels, cafés, restaurants)⁸.

La majeure partie de la flotte et des pêcheurs professionnels est organisée en cofradías ou guildes de pêcheurs, organismes officiels ayant des fonctions de gestion, d'économie et de représentation au nom de l'industrie de la pêche. Il existe 67 cofradías en Méditerranée espagnole. Celles-ci jouent un rôle clé dans la mise en œuvre réussie du projet Medfish. Le Secrétariat général de la Pêche, qui dépend du ministère de l'Agriculture, de la Pêche et de l'Alimentation (MAPA), est la principale autorité de gestion des pêcheries, tandis

que les cinq gouvernements autonomes espagnols de la Méditerranée détiennent certaines responsabilités de gestion déléguées.

Le projet Medfish au service de la durabilité

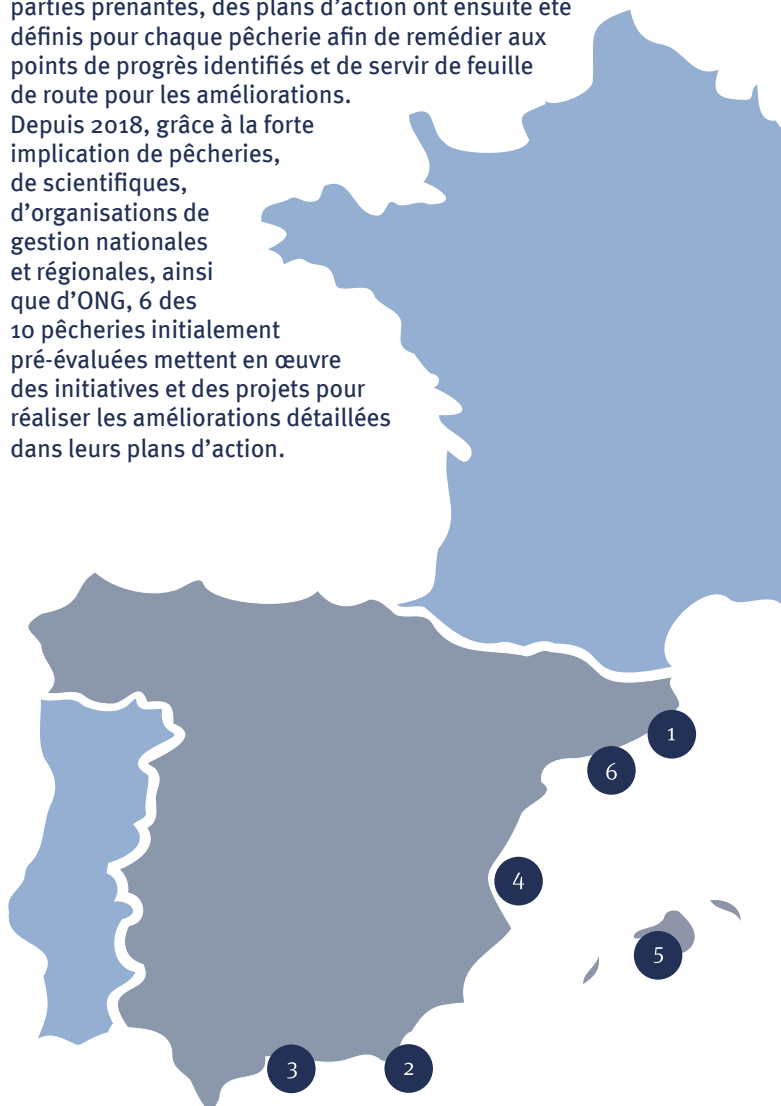
Depuis 2015, le MSC, le WWF Espagne et d'autres parties prenantes collaborent dans le cadre du **projet Medfish** à une analyse complète de l'état des principales pêcheries méditerranéennes, dans le but de les aider à se rapprocher des niveaux de durabilité environnementale établis par le programme MSC.

Cette analyse a permis d'identifier 233 espèces cibles, 11 types d'engins de pêche utilisés et 370 pêcheries (unités d'évaluation) sur la côte méditerranéenne espagnole. En 2016 et 2019, 10 de ces 370 pêcheries ont fait l'objet d'une pré-évaluation qui a permis de mettre en évidence les forces et les points de progrès en utilisant le Référentiel Pêcheries du MSC comme point de référence en matière de durabilité. En collaboration avec de nombreuses parties prenantes, des plans d'action ont ensuite été définis pour chaque pêcherie afin de remédier aux points de progrès identifiés et de servir de feuille de route pour les améliorations.

Depuis 2018, grâce à la forte implication de pêcheries, de scientifiques, d'organisations de gestion nationales et régionales, ainsi que d'ONG, 6 des 10 pêcheries initialement pré-évaluées mettent en œuvre des initiatives et des projets pour réaliser les améliorations détaillées dans leurs plans d'action.

Les pêcheries impliquées dans Medfish Espagne

1. Crevette bleue et rouge de Palamós au chalut
2. Crevette soldat de Motril à la nasse et au chalut
3. Anchois de Caleta de Velez à la senne coulissante
4. Anchois et sardine de Castellon à la senne coulissante
5. Daurade coryphène de Majorque à la senne
6. Poulpe de la côte centrale de Catalogne au pot et à la nasse

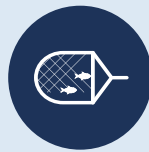


Crevette bleue et rouge de Palamós



Espèce

Crevette bleue et rouge
(*Aristeus antennatus*)



Engin

Chalut de fond



Zone

Mer Méditerranée
GSA 6



Captures annuelles

73,7 tonnes (2021)

Réduction de l'impact environnemental d'une importante pêcherie catalane.

La pêche commerciale de la crevette bleue et rouge (la gamba roja) à Palamós, sur la côte nord de la Catalogne, a commencé vers 1930. Cette espèce très appréciée représente plus de 50 % du revenu annuel total de la cofradía locale. La *gamba roja* de Palamós est en grande partie consommée localement ou dans des restaurants haut de gamme de Barcelone.

Première initiative de gestion participative dans une pêcherie au chalut

En 2005, les pêcheurs ont constaté une baisse alarmante de la taille et du volume des captures de crevette bleue et rouge. Ils ont donc commencé à définir un ensemble de mesures visant à réguler l'effort de pêche et à réduire les impacts environnementaux négatifs, en collaboration avec des scientifiques de l'Institut des sciences de la mer de Barcelone (ICM-CSIC), le Secrétariat général de la Pêche espagnol, le gouvernement catalan, le WWF et d'autres membres de la société civile. En 2013, ce plan de gestion de la crevette bleue et rouge dite de « Palamós » a été approuvé. Il s'agit de la première initiative de gestion participative d'une pêcherie au chalut sur le littoral méditerranéen espagnol. En 2016, la pré-évaluation de Medfish a mis en évidence de nombreux points forts en matière de gestion, mais a également identifié certains défis à relever, notamment au niveau du statut des espèces cibles, de l'impact sur les fonds marins et des captures de crevettes juvéniles.

Réduction de la mortalité par pêche, de l'impact sur les habitats et de l'effort de pêche

À la suite de la pré-évaluation Medfish, un plan d'action a été élaboré en collaboration avec les principales parties prenantes, détaillant les mesures à mettre en œuvre pour réduire la mortalité par pêche, diminuer les captures de juvéniles et réduire autant que possible l'impact sur les habitats des fonds marins. En 2018, ce plan d'action a également servi de feuille de route pour la mise à jour du plan de gestion qui était déjà en place pour la pêcherie. Les nouvelles mesures comprenaient une diminution du nombre de navires de 22 à 16 et une réduction du temps de pêche.

Ces dispositions, associées à une fermeture saisonnière de deux mois, à des restrictions spatiales progressives et à une meilleure sélectivité des engins (au moyen de maillages plus larges, de 5 à 10 mm supérieurs à la taille exigée par la réglementation de l'UE), ont conduit à une réduction de l'effort de pêche et à une diminution de 60 % des captures de crevette bleue et rouge de petite taille. De plus, l'ensemble de la flotte locale a adopté l'utilisation de chaluts à panneaux semi-pélagiques, de sorte que la partie la plus lourde de l'engin n'est plus en contact avec le fond de la mer. Le choix de ce système permet de réduire l'impact sur les habitats des canyons sous-marins où la pêcherie opère.

Étude plus approfondie de l'état des stocks en vue d'une amélioration continue

Malgré les progrès notables décrits ci-dessus, certains points restent à améliorer pour la pêcherie, comme l'état actuel fragile du stock de crevettes bleues et rouges au niveau de l'ensemble de la sous-zone géographique 6 (GSA 6 ; côte est de l'Espagne continentale). Pour y remédier, les chercheurs de l'ICM-CSIC mènent actuellement le **projet Aristock** afin de mettre à jour les résultats de l'état des stocks et d'identifier les secteurs de la zone GSA 6 (par exemple, la mer de Catalogne et les zones de pêche de Palamós) où les stocks pourraient être en meilleure santé.

En raison de l'engagement remarquable des pêcheurs de Palamós et d'autres parties prenantes engagées à améliorer la pêcherie selon le Référentiel MSC, la pêcherie de crevette bleue et rouge de Palamós fait figure d'exemple positif pour les autres pêcheries de chaluts de fond de la Méditerranée.

Crevette soldat de Motril dans le nord de la mer d'Alboran



Espèce

Crevette soldat ;
(*Plesionika edwardsii*)



Engin

Nasses et chalut de fond



Zone

Mer Méditerranée
GSA 1



Captures annuelles

35 tonnes (2021)

Vers une gestion responsable de la pêche basée sur l'implication des parties prenantes et l'amélioration de la collecte de données

Au sud de l'Espagne, le port de Motril, sur la côte méditerranéenne de la communauté autonome d'Andalousie, est célèbre pour sa *quisquilla*, la crevette soldat. Ce crustacé très prisé est pêché par des navires locaux à l'aide de nasses et de chaluts sur des montagnes sous-marines, les *secos*, le long de la mer d'Alboran septentrionale (GSA 1). En 2021, les premières ventes de crevettes soldat à Motril représentaient 27,4 % en volume (34 t) et 34,2 % en valeur (environ 750 000 euros) de l'ensemble des ventes de l'espèce en Andalousie.

Une initiative multipartite pour améliorer la durabilité de la pêche dans le nord de la mer d'Alboran

Depuis les débuts de Medfish, les pêcheurs de *quisquilla* et la *cofradía* locale ont été parmi les parties prenantes les plus engagées dans le projet. En 2017, ils ont lancé le projet **COFRAREDMED** en collaboration avec deux autres *cofradías* en vue de développer un réseau de partage de données pour traiter des questions communes dans les pêcheries espagnoles méditerranéennes. Il est difficile pour le réseau de s'étendre davantage dans le cadre du projet Medfish. Ainsi, le besoin d'une structure plus forte et de capacités supplémentaires est devenu évident, ce qui a conduit à la création de l'Organisation des producteurs de poisson (OPP) de Motril en 2020, avec le soutien du MSC et du WWF.

L'OPP a ouvert la voie en créant un groupe de travail consacré à la durabilité des pêcheries du nord de la mer d'Alboran. Les principales parties prenantes qui participent au groupe de travail sont la *cofradía* et l'OPP de Motril, la *cofradía* du port voisin de Caleta de Velez, les administrations de gestion nationales et régionales, les institutions de recherche et universitaires, les ONG locales telles que SoldeCocos⁹, les conseils municipaux locaux, ainsi que le MSC et le WWF. Parmi les autres domaines de responsabilité, le groupe de travail coordonne la mise en œuvre des plans d'action d'amélioration pour la crevette soldat de Motril et l'anchois de Caleta de Velez, une autre pêcherie de Medfish dans la mer d'Alboran.

Remédier aux lacunes en matière d'information pour améliorer la gestion de la pêche

En 2022, l'OPP et l'ONG SoldeCocos ont lancé un projet visant à approfondir le processus participatif pour la transition écologique des pêcheries du nord de la mer d'Alboran. Parmi les principaux objectifs du projet figure le développement de DatAlboran, un logiciel et une base de données associée destinés à combler les lacunes en matière d'information sur les impacts des pêcheries sur l'environnement et sur l'état des stocks de crevettes soldat. Cette initiative rassemble des pêcheurs, des scientifiques, des ONG et des administrations nationales et régionales pour renforcer la collecte de données et les analyses scientifiques concernant l'activité des pêcheries locales ainsi que l'état et le développement des ressources naturelles dont elles dépendent. Ce travail comprend par exemple la réalisation de nouvelles évaluations des stocks d'espèces cibles ainsi que la caractérisation des prises accidentelles, des rejets, des espèces en voie de disparition, menacées et protégées (ETP) et des habitats sensibles.

Grâce au soutien de Medfish, la capacité technique et l'autonomie de la guilde des pêcheurs de Motril à mener son propre processus d'amélioration ont augmenté de manière significative. La création de l'OPP a permis aux pêcheurs de Motril de devenir les principaux acteurs de la gestion adaptative et efficace des pêcheries dans le nord de la mer d'Alboran.

Progrès et résultats

Le travail participatif et structuré encouragé par le projet Medfish en Espagne contribue à des améliorations concrètes et à la mise en place d'un écosystème efficace pour soutenir les pêcheries méditerranéennes sur la voie de la durabilité. Les améliorations clés qui ont été réalisées sont les suivantes :



Amélioration de la sélectivité et réduction de l'effort de pêche et des impacts sur les habitats

Avec la mise à jour du plan de gestion de Palamós pour la crevette bleue et rouge en 2018, des améliorations définies dans le cadre du plan d'action Medfish pour la pêche ont pu être adoptées et mises en œuvre. L'approbation d'un maillage plus large a permis d'améliorer la sélectivité des engins et de réduire de 60 % les captures de crevettes juvéniles. La réduction de la taille des navires prévue par le plan de gestion a contribué à diminuer de 24 % l'effort de pêche dans cette pêche. De plus, l'adoption de chaluts pélagiques à panneaux par l'ensemble de la flotte de Palamós contribue à réduire l'impact de la pêche sur les fonds marins.



Amélioration des données scientifiques pour une gestion mieux informée

Medfish a mobilisé les trois principales institutions méditerranéennes espagnoles de recherche en sciences marines et halieutiques pour remédier au manque d'informations sur les pêcheries engagées dans Medfish :

1. L'Institut espagnol d'océanographie (IEO-CSIC) et l'Institut méditerranéen de recherche avancée (IMEDEA-CSIC) mettent en œuvre le **projet Cory-track** afin de mieux comprendre les mouvements de la daurade coryphène (*Coryphaena hippurus*) au sein de la pêche des îles Baléares, et d'identifier ses schémas de migration à travers la Méditerranée.
2. Dans le cadre du **projet Aristock**, l'Institut des sciences de la mer (ICM-CSIC) a procédé à une mise à jour des évaluations des stocks de crevettes bleues et rouges dans les secteurs de la zone GSA 6 (y compris les zones de pêche de Palamós) pour mettre en évidence les changements dans l'état des stocks sur l'ensemble de leur distribution géographique.
3. L'ICM-CSIC mène également le **projet SEINEETP** qui vise à recueillir des données sur les interactions entre la pêche à la senne coulissante de Castellon et les espèces en danger, menacées ou protégées, les mammifères marins et les oiseaux marins.
4. Le **projet DatAlboran** mené par l'OPP de Motril et SoldeCocos entend combler les lacunes en matière de données et d'analyse scientifique dans les pêcheries du nord d'Alboran afin d'en permettre une gestion efficace.



Amélioration des capacités des organisations de pêcheurs

La participation et les initiatives des pêcheurs et des organisations de pêcheurs dans les processus d'amélioration sont essentiels pour accompagner les pêcheries

Méditerranéennes dans leur transition vers la durabilité. Dans le cadre de Medfish, le personnel technique de trois *cofradías* a été formé pour mener la mise en œuvre de quatre plans d'action. Leur rôle a été déterminant dans la création de l'OPP de Motril. Medfish favorise donc l'autonomisation des pêcheurs et leurs capacités en leur fournissant une assistance technique et en facilitant leur implication dans les institutions de recherche et les administrations chargées de la gestion.



Création de groupes de travail multipartites

Medfish a contribué à la création d'un groupe de travail multipartite chargé de coordonner et de contrôler la mise en œuvre des plans d'action d'amélioration pour les deux pêcheries du nord de la mer d'Alboran. Le groupe de travail partage une vision commune et s'engage à progresser dans la mise en place d'approches participatives de la prise de décision.



Plans d'action

Définis : 9
En cours de mise en œuvre : 6



Mesures d'amélioration

Mises en œuvre : 14



Chaînes d'approvisionnement analysées

4



Renforcement des capacités des parties prenantes

+70 parties prenantes formées au Référentiel Pêcheries du MSC et à d'autres outils d'amélioration

Principaux défis et opportunités

Renforcer la participation des acteurs du marché

Bien que de grands distributeurs espagnols comme Makro ou El Corte Inglés aient participé au groupe consultatif du projet, nous recommandons une plus grande implication des acteurs du marché pour conduire à d'autres processus d'amélioration au sein des pêcheries Medfish.

Lier la gestion des pêcheries à l'état des ressources

La récente approbation par la Commission européenne d'un nouveau plan de gestion pour la pêche espagnole à senne coulissante en Méditerranée et la mise en œuvre du plan pluriannuel pour les pêcheries démersales constituent des étapes vers une gestion plus intégrée des pêcheries. Un travail important reste cependant à réaliser pour parvenir à une gestion des pêcheries qui tienne compte de l'état des stocks et qui soit cohérente avec l'approche écosystémique en Méditerranée.

Lutter contre le changement climatique et les autres menaces qui se superposent

Surpêche, hausse des températures, pollution et absence de renouvellement des générations de pêcheurs : les pêcheries méditerranéennes sont confrontées à de nombreuses menaces pour leur survie à long terme. Il est donc urgent d'améliorer les pratiques de pêche dans la région.

Impliquer des OPP pour accélérer la mise en œuvre des plans d'action

La création d'autres OPP, telles que celles établies dans les ports de Motril et de Palamós, pourrait renforcer les capacités structurelles et financières du secteur et, en fin de compte, mener à de nouvelles améliorations dans les pêcheries.

Prochaines étapes :

1

Mettre en place une plateforme pour mobiliser les acteurs du marché

Faciliter la participation active des acteurs du marché aux processus d'amélioration

2

Favoriser la formation de groupes de travail multipartites supplémentaires

Renforcer les collaborations pour un impact global

3

Intégrer de nouvelles connaissances scientifiques

Garantir l'application pratique des nouvelles avancées scientifiques sous forme de mesures et de plans de gestion efficaces

4

Partager les réussites et les acquis

Partager à grande échelle les succès des projets et les meilleures pratiques

Medfish en France

Contexte

Le littoral méditerranéen français s'étend sur plus de 900 km, de l'Espagne à Monaco. Le secteur de la pêche regroupe principalement des petits bateaux, avec un total de 1 351 navires en 2022⁴. Son impact socio-économique est non négligeable dans toutes les zones de la côte méditerranéenne, générant 1 731 emplois directs pour un revenu annuel total de 96 millions de dollars en 2021⁴.

En 2022, le total des débarquements en Méditerranée représentait 12 177 tonnes⁴. Les débarquements ont considérablement diminué entre 2000 et 2010 en raison des restrictions appliquées au thon rouge et de l'effondrement des populations de sardines et d'anchois. En 2022, 53 % des débarquements français en Méditerranée provenaient de stocks non évalués scientifiquement¹⁰.

Gestion des pêcheries et marché

En France, la gestion des pêcheries s'appuie sur des comités régionaux chargés de représenter le secteur de la pêche et d'élaborer des réglementations en collaboration avec l'administration. En Méditerranée, on dénombre trois comités des pêches : un en Occitanie, un en PACA (région Provence-Alpes-Côte d'Azur) et un en Corse. Ces comités sont les principaux interlocuteurs du projet Medfish, aux côtés des trois organisations méditerranéennes de producteurs de poissons (OPP) : SATHOAN. Organisation de Producteurs du Sud et Organisation de Producteurs du Levant.

Localement, les Prud'homies, structures distinctives propres à la Méditerranée, sont des communautés traditionnelles de pêcheurs. Les origines de ces institutions remontent au XV^e siècle et leurs prérogatives ont évolué avec le temps. Aujourd'hui, les Prud'homies sont réparties le long du littoral, de Port-Vendres à Menton, en passant par la Corse. Leur objectif principal consiste à s'impliquer dans la gouvernance des ressources locales et à assurer le maintien des activités de pêche à long terme. Les Prud'homies sont chargées de la gestion des conflits et disposent d'un pouvoir réglementaire dans la région.

Medfish en France

Medfish a été lancé en France en 2015, en collaboration avec le WWF France. Le projet a commencé par l'évaluation de 96 pêcheries, englobant 42 espèces et 13 types d'engins. Au terme de cette analyse approfondie, 9 pêcheries ont fait l'objet d'une pré-évaluation au regard du Référentiel Pêcheries du MSC. Un plan d'action a été mis au point pour 8 d'entre elles. En 2023, 4 pêcheries mettaient en œuvre leur plan d'action :

- Pêcherie de telline à la drague à main du golfe du Lion
- Pêcherie de noisette de mer à la nasse du golfe du Lion
- Pêcherie de denti à la palangre de Corse
- Pêcherie d'oursin en plongée du golfe du Lion (apnée et bouteille)



Les pêcheries impliquées dans Medfish France

1. Denti à la palangre de Corse
2. Noisette de mer à la nasse
3. Telline à la drague à main
4. Oursin en plongée (apnée et bouteille)

Pêcherie de denti à la palangre de Corse



Espèce

Denti
(*Dentex dentex*)



Zone

Eaux de Corse (GSA 8)



Engin

Palangre

Une pêche artisanale emblématique rendue plus durable.

En Méditerranée, et en particulier en Corse, le denti (*Dentex dentex*) est un poisson côtier emblématique. Avec sa taille considérable (il peut atteindre 1 mètre de long et peser jusqu'à 14 kg) et sa durée de vie pouvant aller jusqu'à 30 ans, le denti est une espèce d'importance économique significative dans le secteur de la pêche artisanale en Corse.

L'unité d'évaluation (UoA) définie par Medfish est la pêche de denti opérant à la palangre dans les eaux corses (GSA 8). La pêche de denti est entrée dans le projet Medfish en 2016, après une pré-évaluation avec le Référentiel Pêcheries du MSC.

Les points à améliorer identifiés par la pré-évaluation

La pré-évaluation initiale a révélé que l'engin utilisé était sélectif et avait peu d'impact sur les habitats benthiques. Toutefois, elle a mis en évidence plusieurs points à améliorer, notamment :

- le fait que l'espèce denti soit classée comme « vulnérable » sur la liste rouge de l'Union internationale pour la conservation de la nature (UICN) ;
- la nécessité de suivre la biomasse des stocks ;
- l'absence de stratégie de capture et de règles de contrôle des captures ;
- un manque de données sur les débarquements par type d'engin et pour les pêcheurs récréatifs ;
- l'absence d'une stratégie clairement définie pour limiter l'impact de la pêche sur les espèces ETP.

Progrès : plan d'action et étapes réglementaires

Pour faire suite à la pré-évaluation, un plan d'action collaboratif pour la pêche de denti a été formalisé en 2019, avec une mise en œuvre encadrée par le Comité régional des Pêches et l'Université de Corse. Dans le cadre de ce plan d'action, l'Université de Corse finalise actuellement l'évaluation inaugurale du stock de denti, à partir des données collectées par les pêcheurs. Ce travail est en partie financé par la subvention OSF MAVA, ce qui

témoigne de l'engagement de Medfish à faire progresser les connaissances scientifiques.

L'un des résultats les plus notables de Medfish est la mise en place d'un arrêté de gestion. Ce cadre réglementaire, applicable à la fois à la pêche professionnelle et à la pêche récréative, est solidement ancré dans le plan d'action de la pêche de denti élaboré dans le cadre de Medfish. Les contributions de Medfish ont été explicitement reconnues, comme en témoigne la mention du projet dans le préambule de l'arrêté.

Les principaux aspects de la réglementation sur la gestion de la pêche sont les suivants :

- la mise en place d'une fermeture saisonnière du 15 mars au 15 avril pour la pêche récréative et la pêche professionnelle ;
- l'établissement d'une taille minimale de débarquement de 40 cm, qui s'applique à la fois à la pêche récréative et à la pêche professionnelle ;
- la limitation du quota journalier à 1 poisson par jour pour la pêche récréative.

Ce cadre réglementaire marque une étape décisive, alignée sur les objectifs primordiaux définis dans le plan d'action de la pêche. Il s'agit là d'un résultat concret du programme Medfish, qui démontre que la collaboration et la prise de décision fondée sur des données probantes sont essentielles à la gestion des pêcheries.

Pêcherie d'oursins du golfe du Lion



Espèce

Oursins
(*Paracentrotus lividus*)



Engin

Plongée
(apnée et bouteilles)



Zone

Mer Méditerranée
GSA 1



Captures annuelles

250 tonnes

Une pêcherie très sélective manquant de suivi des stocks et d'une approche collaborative

La pêche professionnelle de l'oursin (*Paracentrotus lividus*) en Méditerranée représente environ 250 tonnes de captures par an, pour une valeur estimée à 3 millions d'euros¹¹. Dans le golfe du Lion, la pêcherie d'oursins se pratique essentiellement en apnée, à l'exception du département des Bouches-du-Rhône où l'on pêche en scaphandre autonome. La plongée en apnée s'effectue généralement à des profondeurs allant jusqu'à 10 mètres, contre 20 mètres pour la plongée en scaphandre autonome.

Engagée dans le programme Medfish depuis 2019, la pêcherie d'oursins a fait l'objet d'une pré-évaluation par rapport au Référentiel Pêcheries du MSC la même année. Un aspect essentiel de la durabilité de la pêcherie réside dans la collecte manuelle des oursins. Cette pêche très sélective limite en effet considérablement les interactions avec les autres composantes de l'écosystème.

Les points à améliorer identifiés par la pré-évaluation

La principale préoccupation concernant la pêcherie est l'absence d'un suivi des stocks exhaustif permettant d'évaluer l'abondance des oursins. De plus, la coopération entre les responsables de la gestion est limitée, ce qui entrave la bonne exécution des stratégies de gestion conjointe. Des objectifs de gestion robustes doivent par ailleurs être définis pour la pêcherie.

Une nouvelle réglementation pour la pêcherie d'oursins

Face à ces préoccupations, deux ateliers ont été organisés en 2021 et 2023 dans le cadre de Medfish. Ceux-ci ont rassemblé diverses parties prenantes, notamment des pêcheurs, des représentants du secteur de la pêche, des scientifiques, des représentants de l'administration et des ONG.

Depuis la pré-évaluation, l'Université de Perpignan a entrepris une étude approfondie pour comparer les densités d'oursins dans différentes aires marines protégées (AMP) méditerranéennes ; une étude qui a été rendue possible grâce à la subvention OSF MAVA à l'initiative Medfish.

Ces efforts ont conduit à l'adoption réussie d'une réglementation historique pour la pêcherie d'oursins. Celle-ci constitue une avancée significative, puisqu'elle est la première du genre dans la région méditerranéenne. Il s'agit notamment de l'une des rares réglementations de la pêche en France qui gère de manière exhaustive à la fois les activités de pêche de loisir et celles de pêche professionnelle.

Medfish est d'ailleurs expressément reconnu dans les considérants de cet arrêté, ce qui souligne son rôle essentiel dans le développement de ce dernier.

Progrès et résultats



Favoriser les discussions entre parties prenantes pour une gestion plus efficace des pêcheries

Medfish a rassemblé de nombreuses parties prenantes, notamment des pêcheurs, des comités de pêche, des prud'homies, des scientifiques, des autorités de gestion de la pêche et des ONG. Le projet est parvenu à établir un solide réseau de collaboration propice à l'échange de connaissances et aux discussions sur les mesures de gestion des pêcheries. À travers une série d'ateliers, de réunions et via le groupe consultatif, Medfish s'est imposé comme un catalyseur de changements positifs dans la gestion des pêcheries à travers la France.

Grâce à cette étroite collaboration, de nouvelles réglementations sur la pêche ont été mises en place, directement inspirées des plans d'action de Medfish pour la pêche au denti et à l'oursin.



Améliorer la collecte et l'analyse des données dans les pêcheries méditerranéennes

La subvention OSF MAVA, composante du programme Medfish, finance actuellement des projets de recherche dans trois pêcheries distinctes :

1. La pêcherie d'oursins de Méditerranée :

L'université de Perpignan a analysé dix années de données d'échantillonnage de populations d'oursins violets dans cinq AMP de la Méditerranée française. L'objectif de cette recherche est d'évaluer en détail l'évolution spatio-temporelle des densités des populations d'oursins violets, et ainsi évaluer les effets des AMP sur les populations d'oursins. Cette étude vise à évaluer l'efficacité des différents protocoles d'échantillonnage, afin de standardiser les méthodes de suivi afin d'harmoniser les méthodes de suivi. Les premiers résultats de cette recherche ont déjà joué un rôle déterminant dans l'introduction d'une réglementation importante pour la pêcherie d'oursins.

2. La pêcherie de denti de Corse : La pêcherie cherche à améliorer la disponibilité des données sur les captures de denti. Une recherche, menée en collaboration avec l'Université de Corse, se concentre sur plusieurs aspects clés : la gestion des données des journaux de bord, l'estimation des captures à la palangre, et l'évaluation des activités de pêche récréative menées à partir du rivage, depuis un bateau ou par chasse sous-marine à l'aide de différentes techniques. Les données collectées joueront un rôle crucial dans l'amélioration du modèle d'évaluation du stock de denti que l'Université de Corse est en train de

développer. Elles complètent un autre projet intitulé DENTALE 2021-2023¹², financé par l'association industrielle [France Filière Pêche](#). Ce projet, soutenu par Medfish, appliquera des méthodes d'évaluation de stocks pauvres en données et ses résultats contribueront vraisemblablement à l'obtention d'informations plus précises et plus fiables sur l'état du stock de denti en Corse. Ces conclusions seront intégrées aux divers modèles d'évaluation des stocks utilisés dans le cadre du projet DENTALE. L'objectif final consiste à établir des points de référence précis qui permettent une gestion efficace des pêcheries de denti.

3. Pêcherie de telline à la drague à main du golfe du Lion : On observe actuellement un déclin de la taille et de l'abondance des captures de tellines. Face à cette situation, les responsables de la pêcherie de telline du golfe du Lion ont lancé un projet de recherche visant à réaliser une évaluation complète de la pêcherie du Grau-du-Roi. Ce projet comprend une étude bibliographique, la collecte et l'analyse de données historiques sur la pêcherie, ainsi que des entretiens avec des pêcheurs professionnels, des poissonniers et des scientifiques. Une composante clé de ce projet consiste à tester et à valider un protocole de suivi scientifique spécialement conçu pour le stock de tellines. L'objectif de cette recherche est de fournir un premier diagnostic complet du stock de tellines ciblé par les pêcheurs du Grau-du-Roi, comblant ainsi d'importantes lacunes dans les données relatives à la pêcherie. Ce projet fait figure de pionnier et pourrait inspirer d'autres initiatives de recherche similaires.



Plans d'action

Définis : 9
En cours de mise en œuvre : 4



Mesures d'amélioration

17



Renforcement des capacités des parties prenantes

30 parties prenantes formées au Référentiel Pêcheries du MSC et à d'autres outils d'amélioration

Principaux défis et opportunités

☐ Structuration du secteur de la pêche

En France, la structuration du secteur de la pêche constitue l'un des principaux challenges au développement de Medfish. Les principaux points de contact sont les comités de pêche et les organisations de producteurs. Ces entités sont souvent confrontées à des difficultés de prise de décision compte tenu des vastes zones relevant de leur juridiction, ce qui peut compliquer les décisions en matière de gestion des pêcheries.

☐ Engagement à long terme des pêcheries

Depuis son lancement en France en 2015, le maintien d'un engagement dynamique et durable avec ses partenaires a été un défi permanent pour Medfish. À l'avenir, l'objectif est d'étendre cet engagement à d'autres pêcheries tout

en maintenant les liens avec celles qui ont été impliquées précédemment et qui pourraient être intéressées par un retour au sein du projet. Medfish continuera à soutenir les pêcheries dans la mise en œuvre et le suivi efficaces de leurs plans d'action.

☑ Encourager les relations

La pression pour préserver les écosystèmes marins en Méditerranée française appelle à une action collective. Medfish a permis de réaliser des progrès considérables et a donné au MSC et au WWF l'occasion de poursuivre sur cette lancée. Des relations durables sont essentielles pour exploiter les forces des parties prenantes, partager des connaissances et de bonnes pratiques, et coordonner les efforts afin d'avoir un impact plus important sur les eaux de la région.

Prochaines étapes :

1

Soutenir la mise en œuvre des plans d'action des pêcheries

2

Favoriser la participation et la prise d'initiatives des pêcheurs

3

Encourager l'engagement des acteurs du marché



WWF : partenaire de Medfish en Espagne et en France

Le WWF compte parmi les organisations indépendantes de protection de la nature les plus importantes et les plus expérimentées au monde. Sa mission consiste notamment à protéger la diversité biologique de la planète, à veiller à ce que l'utilisation des ressources naturelles renouvelables soit durable et à promouvoir la réduction de la pollution et de la consommation excessive. Pour aider les pêcheries qui souhaitent améliorer leur durabilité et les acheteurs de produits de la mer désireux de s'approvisionner de manière plus durable, le WWF s'engage dans des initiatives multipartites connues sous le nom de projets d'amélioration des pêcheries (Fishery Improvement Projects - FIP). L'objectif ultime d'un FIP est de créer des changements mesurables et d'assurer la durabilité à long terme d'une pêcherie.

BluFish en Italie

Contexte

Le littoral italien s'étend sur 9 136 km, soit 8,75 % du littoral de l'UE. Les régions côtières couvrent 181 289 km², soit 10 % du territoire total de l'UE et 60 % du territoire national. La consommation de produits de la mer est estimée à 28,4 kg par habitant. Les mollusques, les céphalopodes, le bar et la daurade sont fréquemment consommés, le poisson frais arrivant en tête (84 %). Cette proportion est nettement supérieure à la moyenne de l'UE (20 %)¹³.

Gestion des pêcheries et marché

Le secteur de la pêche contribue au produit intérieur brut (PIB) de l'Italie à hauteur d'un peu plus de 0,5 %, mais son poids est plus important dans certaines régions, en particulier dans le sud.

Il se caractérise par la présence de grandes entreprises industrielles représentant le segment « moderne », parallèlement à de nombreuses entreprises de pêche familiales traditionnelles. La taille de la flotte italienne n'a cessé de diminuer au cours de la dernière décennie, mais la situation s'est stabilisée récemment. En 2020, l'Italie se classait au quatrième rang de l'UE en termes de production aquacole, mais au onzième rang pour la production de pêche. Les produits frais vidés ou entiers représentaient 94 % des débarquements en Italie, et les produits congelés 6%. En termes de destination, 96 % des débarquements étaient destinés à 96 % à la consommation humaine et 4 % à des fins industrielles¹⁴.

L'Italie est l'un des plus grands marchés pour les produits de la pêche et de l'aquaculture en Europe.

Le pays satisfait la majorité de la demande par des importations (environ 7 fois plus élevées que les exportations au cours des dernières années). Il se classe au septième rang mondial des marchés d'importation de produits de la mer et au troisième rang des pays de l'Union européenne, derrière l'Espagne et la France.



En Italie, le secteur de la pêche et de l'aquaculture dispose de vastes ressources côtières et d'un grand potentiel commercial. Néanmoins, la baisse des débarquements, la dépendance vis-à-vis des importations et l'inefficacité de la distribution sont des défis à relever et, pour garantir une croissance durable, il est impératif de mettre en place des organes de coordination et d'intervenir de manière plus stratégique dans le secteur. Le rôle des OPP devrait être renforcé pour développer des actions collectives axées sur la valeur ajoutée qu'elles peuvent apporter à la chaîne d'approvisionnement (I.1).

Le projet BluFish

En 2018, **le projet BluFish** a été lancé en tant qu'outil clé pour faciliter les partenariats et établir des réseaux dans l'ensemble du secteur, y compris les administrations locales et nationales, les opérateurs commerciaux, les instituts de recherche et les ONG. La prise de décision en collaboration avec ces groupes est essentielle pour définir et mettre en œuvre des améliorations dans les pêcheries BluFish afin d'améliorer les performances écologiques ou même de viser l'obtention de la certification MSC. La cartographie initiale a permis d'identifier plus de 3 800 unités d'évaluation potentielles. Après une analyse plus poussée de 50 de ces groupes, 10 pêcheries ont été identifiées pour faire l'objet d'une pré-évaluation entre 2019 et 2021. Des plans d'action ont été mis au point pour 6 d'entre elles. En 2024, 3 pêcheries mettent en œuvre leurs plans d'action :

- La pêche de crevette rose du large de l'Adriatique méridionale au chalut de fond
- La pêche de poulpe de Sardaigne occidentale à la nasse
- La pêche d'anchois du canal de Sicile à la senne coulissante.

À ce jour, la pêche O.P Bivalvia Veneto est la seule pêche italienne certifiée MSC.

Les pêcheries impliquées dans le projet BluFish

1. Crevette rose du large de l'Adriatique méridionale au chalut de fond.
2. Poulpe de Sardaigne occidentale à la nasse.
3. Anchois du canal de Sicile à la senne coulissante.
4. Pêche de daurade coryphène de San Vito Lo Capo (Sicile occidentale) à la senne coulissante et DCP.
5. Pêche de thon blanc de Sicile orientale à la palangre.
6. Pêche d'espadon de Sicile orientale à la palangre.
7. Pêche d'anchois du canal de Sicile à la senne coulissante

Pêcherie de crevette rose du large de l'Adriatique depuis Molfetta (Pouilles)



Espèce

Crevette rose du large
(*Parapenaeus longirostris*)



Engin

Chalut de fond



Zone

Mer Méditerranée
GSA 18



Captures annuelles

800 tonnes

Encourager la collaboration internationale afin d'améliorer l'état du stock et la stratégie de capture

La pêcherie de crevette rose du large (*Parapenaeus longirostris*) opère à partir de Molfetta et occupe une place importante dans l'industrie de la pêche du sud de la mer Adriatique : Les ports de Manfredonia, Molfetta et Monopoli représentent environ 70 % des débarquements déclarés pour tous les chalutiers enregistrés dans les ports de la zone GSA 18 pour la crevette rose du large. Profondément intégrée dans les processus de gestion de l'Italie, la pêcherie opère avec des chaluts de fond pour capturer des espèces démersales et d'eau profonde. Par ailleurs, elle s'appuie sur un système solide de collecte de données. La pêcherie opère principalement dans les eaux italiennes, où les navires de pêche nationaux de la zone GSA 18 pêchent au chalut de fond. Cette espèce est partagée entre l'Italie, la Croatie, le Monténégro et l'Albanie. Plus de 400 chalutiers se concentrent principalement dans les ports de Molfetta, Manfredonia et Bari, du côté italien de la zone GSA 18, reflétant ainsi l'importance de la pêcherie dans la région.

Les points à améliorer identifiés par la pré-évaluation

Depuis 2021, malgré les répercussions de la pandémie de COVID-19, les pêcheurs de Molfetta travaillent à la mise en œuvre d'un plan d'action pour leur pêcherie de crevette rose du large dans le cadre du programme BluFish, suite aux résultats d'une pré-évaluation du MSC qui a identifié 20 domaines d'amélioration. Dans deux de ces domaines, relatifs à l'état du stock cible et à la stratégie de capture, la pêcherie a obtenu un score inférieur à la limite de 60 points lors de son évaluation au regard du Référentiel Pêcheries du MSC.

Collaboration internationale pour une gestion durable

La dernière évaluation du stock de crevettes roses du large de la mer Adriatique, réalisée en 2023, révèle qu'il reste dans les limites biologiques de sécurité, mais que la pression de pêche dépasse les niveaux requis pour rester en deçà du rendement maximal durable (RMD). Afin d'examiner cette situation et d'agir en conséquence, les pêcheurs de Molfetta (représentés par les associations de pêcheries

GAL Ponte Lama, Assopesca Molfetta et la Fédération italienne des entreprises de pêche Federpesca) ont organisé une réunion dans le cadre du BluFish le 9 mai 2023 à Rome aux côtés des délégations de la Croatie, de l'Albanie et du Monténégro. Au cours de ce forum international, plusieurs aspects concernant la gestion durable de la crevette rose du large de la mer Adriatique étaient à l'ordre du jour. La priorité était de formuler une stratégie de gestion multilatérale partagée de cette ressource précieuse, pour laquelle l'Italie représente l'effort de pêche le plus important.

Plusieurs scénarios pour parvenir à une gestion durable de la crevette rose du large d'ici 2026 ont été présentés lors de la réunion, à partir du plan de gestion actuel promu par la CGPM. Ce dernier prévoit une réduction progressive de l'effort de pêche au cours des prochaines années afin d'atteindre le niveau souhaité par rapport au RMD. Les aspects socio-économiques des différents modèles, comprenant des facteurs tels que les prix des produits débarqués et les coûts de carburant, ont également été pris en compte dans ces scénarios. Ceux-ci ont été présentés à la CGPM lors de la réunion du Comité sous-régional pour la mer Adriatique, qui s'est tenue à Split en mai 2023.

Pêcherie de poulpe de Sardaigne occidentale à la nasse



Espèce

Poulpe commun
(*Octopus vulgaris*)



Engin

Nasse



Zone

Mer Méditerranée
GSA 11



Captures annuelles

600 tonnes

Collecte de données et première évaluation du stock dans la région du golfe d'Oristano

La pêcherie du golfe d'Oristano, dans l'ouest de la Sardaigne, cible le poulpe européen (*Octopus vulgaris*) en recourant à des engins passifs tels que les nasses. Malgré des difficultés telles que l'accès limité aux ports et des déplacements occasionnels dus aux conditions météorologiques, l'impact environnemental de la pêcherie est faible. Elle compte une centaine de navires, dont la plupart ne dépassent pas 12 mètres de long.

Les points à améliorer identifiés par la pré-évaluation

La pré-évaluation de la pêcherie menée en 2020 a permis d'identifier deux principaux domaines d'amélioration, relatifs aux règles de contrôle des captures et à la stratégie de capture. Elle a également révélé un manque d'évaluation analytique concernant l'état du stock cible et des principales espèces secondaires.

Une nouvelle méthodologie pour l'évaluation des stocks

Suite à sa pré-évaluation, la pêcherie s'est consacrée à la mise en œuvre de plusieurs actions détaillées dans son plan d'action BluFish. Une étape majeure a été franchie

avec la mise en œuvre d'une méthodologie spécialement conçue pour évaluer l'état des stocks de poulpes dans des contextes où les données sont insuffisantes, comme c'est le cas pour la pêcherie artisanale d'Oristano. Cette approche, rendue possible grâce au financement de la subvention OSF MAVIA, a permis de réaliser la première évaluation portant sur l'abondance du poulpe dans la région. Les premiers résultats de cette évaluation du stock, réalisée par le Département des Sciences de la Vie et de l'Environnement de l'université de Cagliari, sont attendus pour 2024 et une deuxième évaluation est prévue dans le courant de l'année. Ces deux évaluations de stocks seront présentées à la CGPM pour validation si nécessaire. Parallèlement à l'évaluation du stock de poulpes, des données complètes concernant l'impact de la pêcherie sur d'autres espèces, y compris les espèces ETP, ainsi que ses effets sur les habitats et les écosystèmes, ont été systématiquement collectées sur le terrain.

Progrès et résultats



Un engagement à l'échelle du secteur pour une plus grande durabilité

L'approche BluFish encourage les parties prenantes à collaborer pour résoudre les problèmes liés à la gestion des pêcheries, à la gouvernance, à la collecte de données et à l'amélioration des connaissances sur les impacts potentiels de la pêche sur l'environnement. L'objectif est de nouer une collaboration solide et durable entre le MSC et la Federpesca, en alignant les objectifs des deux organisations, afin d'élargir la portée du projet et, ainsi, de maximiser l'impact collectif. Depuis son lancement en 2018, le projet BluFish a joué un rôle central dans la promotion de la durabilité, l'engagement de nouvelles pêcheries en Italie et le soutien à la croissance durable de l'industrie de la pêche du pays. L'objectif commun est d'assurer la poursuite de ce projet fructueux.



Vers une gestion durable de la crevette rose du large de l'Adriatique

La réunion des parties prenantes organisée à Rome en 2023 (voir p. 21) sur la gestion durable de la crevette rose du large de l'Adriatique a abouti à la présentation de différents modèles bioéconomiques et de simulations de scénarios. Ces scénarios ont pris en compte les aspects socio-économiques, grâce à l'implication de la pêche artisanale en tant que partenaire clé du projet. Ils ont été présentés à la CGPM et à l'Institut de recherche COISPA lors de la réunion du Comité sous-régional pour la mer Adriatique à Split (fin mai 2023), où l'importance et l'efficacité de l'approche Blufish ont été mises en évidence auprès de la Commission.



Collaboration renforcée avec la CGPM

Grâce à BluFish, le MSC a pu renforcer sa collaboration avec la CGPM au cours des dernières années. L'approche conjointe a assuré notre présence dans des forums de discussion axés sur les avancées actuelles en matière de gestion efficace des pêcheries italiennes et adriatiques.



Plans d'action

Définis : 6
En cours de mise en œuvre : 3



Mesures d'amélioration

Mise en œuvre : à confirmer



Chaînes d'approvisionnement analysées

5



Renforcement des capacités des parties prenantes

+60 parties prenantes formées au Référentiel Pêcheries du MSC et à d'autres outils d'amélioration

Principaux défis et opportunités



Un besoin de décisions concrètes

Le principal défi pour le secteur italien est de parvenir à une meilleure organisation et à une plus grande cohésion entre les groupes de pêcheurs. Il en résulte un manque de capacité structurelle pour solliciter les fonds de l'UE pour la pêche (c'est-à-dire le Fonds européen pour les affaires maritimes, la pêche et l'aquaculture, FEAMPA), ce qui entrave la capacité du programme à mobiliser et à retenir de nouvelles pêcheries.

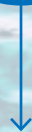


Des partenariats à long terme pour impliquer les pêcheries

Les possibilités offertes par le partenariat avec Federpesca contribueront à renforcer la portée de l'approche BluFish, en impliquant davantage de pêcheries italiennes aux processus d'amélioration et en facilitant la collaboration avec les administrations de gestion.

Prochaines étapes :

1



Étendre la portée géographique du projet BluFish en mobilisant activement de nouvelles pêcheries.

2



Maintenir une forte présence lors des réunions de la CGPM, une plateforme essentielle pour présenter les initiatives régionales du MSC, tout en renforçant l'engagement du MSC dans d'autres forums régionaux tels que le MEDAC.



HellasFish en Grèce

Contexte

La Grèce bénéficie d'une riche tradition et d'un héritage historique important dans le secteur de la pêche et des affaires maritimes. Malgré une contribution de moins de 3,1 % au produit intérieur brut (PIB), le secteur grec de la pêche joue un rôle socio-économique essentiel, en particulier dans les régions côtières où la pêche est profondément enracinée. En 2019, la Grèce comptait un nombre impressionnant de navires (14 018), soit 18 % de l'ensemble de la flotte de pêche de l'UE. Une proportion importante (94 %) se compose de petites embarcations côtières mesurant moins de 12 mètres. Ces navires affichent un tonnage brut moyen et total relativement faible, un âge moyen de 27 ans et des volumes de capture modestes.

Le secteur de la pêche en Grèce

Selon les données de la DCF (Data Collection Framework) grec et de l'Autorité statistique hellénique (ELSTAT), les pêcheries de capture marine grecques ont assuré des volumes moyens d'environ 66 000 tonnes ou 79 000 tonnes au cours de l'année 2018-2019¹⁵⁻¹⁶. On observe également une tendance à la baisse du nombre de navires, qui s'explique par l'arrêt d'activités de pêche, avec ou sans compensation économique. Entre 2003 et 2019, le nombre de navires a diminué de 17,56 %, soit 3 330 bateaux, tandis que le tonnage total (GT) et la puissance (KW) ont diminué respectivement de 31,26 % et 28,32 %¹⁷.

De plus, le secteur est confronté au vieillissement de la population sans que les jeunes générations soient suffisamment incitées à s'impliquer¹⁸.



Des zones de pêche difficiles en Grèce

La configuration des zones de pêche grecques présente des défis particuliers pour le secteur, notamment :

- a) un littoral étendu qui couvre plus de 13 676 km ;
- b) un plateau continental et un talus continental étroits ;
- c) une productivité biologique généralement faible dans les eaux de la plupart des régions ;
- d) l'abondance des espèces exploitables ;
- e) des fonds marins essentiellement rocheux dans les zones côtières ;
- f) une disponibilité limitée de zones propices à la pêche au chalut¹⁹.

Ces caractéristiques, combinées à divers facteurs socio-économiques qui ont influencé les populations rurales depuis la seconde moitié du XXe siècle, ont favorisé le développement de pêcheries côtières utilisant de multiples engins de pêche¹⁹.

Les ports commerciaux grecs les plus importants sont ceux du Pirée, de Thessalonique, de Patras, de Kavala, de Volos et d'Alexandroupoli. Les criées jouent également un rôle majeur dans la commercialisation des produits de la pêche en gros, avec 11 sites dédiés à cette activité^{20,21}.

Le projet HellasFish

HellasFish a été lancé en 2019 et est financé par la Fondation MAVA et la Fondation A.G. Leventis. Le projet se base sur le Référentiel Pêcheries du MSC pour mener une analyse rigoureuse et complète de l'état des pêcheries grecques en mer Égée et en mer Ionienne. La cartographie initiale réalisée dans les sous-zones géographiques (GSA) 20 (mer Ionienne orientale) et 22 (mer Égée) a permis d'identifier 686 unités d'évaluation potentielles (UoA). Cinq d'entre elles ont été sélectionnées pour une cartographie plus approfondie et une pré-évaluation.

Les pêcheries participant au projet HellasFish

1. Poulpe commun de la mer Égée septentrionale à la nasse et au pot
2. Sardine de la mer Ionienne à la senne coulissante
3. Anchois européen de la mer Ionienne à la senne coulissante
4. Espadon méditerranéen de la mer Égée à la palangre dérivante
5. Thon blanc de la mer Égée à la palangre dérivante

Pêcherie de poulpe commun de la mer Égée septentrionale à la nasse et au pot



Espèce

Poulpe commun
(*Octopus vulgaris*)



Engin

Pots et verveux



Zone

Mer Méditerranée
GSA 22



Captures annuelles

850 tonnes

Une pêcherie artisanale sélective rendue plus durable

Au début des années 1980, les débarquements totaux de poulpe commun (*Octopus vulgaris*) en Grèce étaient relativement modestes, se situant en moyenne autour de 470 tonnes. Les contributions de la pêche artisanale et de la pêche au chalut de fond étaient équivalentes^{22,23}. On observe cependant une augmentation soudaine à partir de 1989, avec un pic d'environ 3 500 tonnes en 1992. Pendant cette période, des progrès significatifs ont été réalisés dans les pêcheries à petite échelle ciblant le poulpe, en particulier dans le nord-est de la mer Égée, où les verveux et les pots en plastique ont été introduits et utilisés en 1982 et 1992 respectivement.

Le poulpe est ensuite devenu, en raison d'une demande croissante, la principale espèce cible des communautés de pêcheurs locales, représentant 91,5 % du volume total des débarquements et 92 % de la valeur des pêcheries de pots et de nasses de la zone GSA 22. La polyvalence du poulpe permet de le transformer et de le conserver lorsque la demande est forte, ce qui se traduit par des prix de marché plus élevés. Mais alors que les grossistes, les détaillants et les restaurateurs profitent de ces fluctuations de prix, les pêcheurs sont confrontés à l'incertitude. L'absence d'accords formels entre les producteurs et les premiers acheteurs au sujet des prix fragilise les moyens de subsistance des pêcheurs²⁴.

Malgré les difficultés rencontrées, la pêcherie de poulpe du nord de la Grèce se distingue par l'utilisation d'engins de pêche sélectifs, dont l'impact sur les écosystèmes marins reste réduit.

Les points à améliorer identifiés par la pré-évaluation

Les domaines d'amélioration identifiés lors de la pré-évaluation réalisée en décembre 2023 concernent d'une part l'absence d'évaluation systématique des stocks couplée à des observations régulières à bord des navires, d'autre part l'insuffisance du suivi, du contrôle et de la surveillance conduisant à un faible respect des méthodes de gestion mises en place, et enfin l'absence d'objectifs à long terme orientant la gestion de la pêcherie.

Amélioration de la recherche scientifique et de la collecte de données pour une meilleure gestion

Par le biais de HellasFish, le MSC a mis en place un programme de collaboration afin de relever les principaux défis identifiés lors de la pré-évaluation. La participation de scientifiques, de pêcheurs, de fonctionnaires et de groupes d'action locale pour la pêche (FLAG) a été primordiale non seulement pour l'élaboration d'un plan d'action pour l'amélioration de la pêcherie de poulpe, mais aussi pour assurer sa mise en œuvre. Par la suite, un projet de recherche financé par la

subvention OSF MAVa a démarré en octobre 2022 pour remédier aux lacunes en matière de données et d'informations. Coordonnées par l'Institut de recherche sur les pêcheries (FRI) et en partenariat avec l'Université Aristote de Thessalonique (AUTH), les activités de recherche incluent des observations scientifiques à bord des navires de pêche au poulpe, la collecte de données biologiques sur les espèces cibles et les espèces accidentelles, ainsi que des enregistrements vidéo sous-marins, à l'aide de drones pour surveiller les interactions des engins avec les potentiels espèces et habitats coexistants. HellasFish a aidé l'Institut de recherche sur les pêcheries à obtenir des financements pour une autre année de collecte de données grâce à l'implication des FLAG. Ces informations scientifiques ont contribué à une évaluation rigoureuse du stock de poulpes, ainsi qu'à une évaluation de l'impact de la pêcherie sur l'écosystème au sens large, permettant de futures améliorations en matière de gestion afin d'assurer la durabilité à long terme de la pêcherie. De plus, les FLAG ont organisé et soutenu la visite d'échange de connaissances dans les Asturies (Espagne), décrite à la page 29. Enfin, dans le cadre du plan d'action d'amélioration, les parties prenantes se sont engagées à former un comité de pilotage pour favoriser et suivre la mise en œuvre du plan d'action et traiter les questions liées à la pêcherie.

Progrès et résultats



Renforcer la confiance et l'implication des parties prenantes

Depuis son lancement en 2019, HellasFish a encouragé une approche multipartite pour soutenir les pêcheries grecques dans leur démarche vers la durabilité. Dans ce contexte, l'implication à long terme des parties prenantes repose sur la participation, l'autonomisation, l'appropriation des décisions prises via la consultation, le partage des responsabilités et l'échange d'informations et de savoir-faire. Cette approche a été déterminante pour la définition des plans d'action d'amélioration des pêcheries et sera décisive pour leur mise en œuvre.



Renforcement des capacités

HellasFish a organisé des formations pour renforcer les capacités des parties prenantes par rapport au Référentiel Pêcheries du MSC et aux outils d'amélioration y afférents. Un atelier en ligne destiné au personnel des instituts de recherche et des universités a eu lieu l'année dernière, tandis que deux visites d'échange entre les pêcheurs, les chercheurs, les fonctionnaires et le personnel des FLAG ont été organisées depuis le début du projet. Ces visites ont permis aux participants de discuter des défis à relever pour se conformer au Référentiel Pêcheries, ainsi que des avantages de la certification MSC.



Vers une gestion durable de la pêche de poulpe

La pêche de poulpe commun de la mer Égée septentrionale à la nasse et au pot est un exemple des avancées significatives du projet HellasFish, comme le montre l'étude de cas de la page 26. Les données scientifiques acquises à travers la recherche ont servi de fondement à la réalisation d'évaluations solides des stocks de poulpes et à la mesure des impacts sur l'écosystème. Des stratégies de gestion seront élaborées sur la base de ces recherches afin d'assurer la durabilité des stocks à long terme. De plus, l'implication des FLAG est un moyen essentiel d'accéder au Fonds européen pour les affaires maritimes, la pêche et l'aquaculture (FEAMP) afin de mettre en œuvre le plan d'action et de progresser vers la durabilité.



Mieux connaître le marché

Une étude de la chaîne de valeur a été réalisée pour trois pêcheries (poulpe, sardine et anchois) en partenariat avec la société de conseil grecque APC en janvier 2022. Elle a mis en évidence a) l'absence d'accords officiels entre les pêcheurs et les négociants, conduisant à une forte volatilité des prix, qui fluctuent au cours d'une même journée, b) le fait que les négociants servent d'intermédiaires entre les pêcheurs et les acheteurs finaux (distributeurs), ce qui frustré les pêcheurs et freine l'investissement dans l'innovation, c) l'intérêt des transformateurs locaux et régionaux à s'approvisionner en produits de la mer certifiés durables pour les exporter vers des pays soucieux de l'environnement, et d) la nécessité de sensibiliser la population grecque au programme MSC afin d'encourager les pratiques de consommation durable.



Plans d'action

Définis : 5



Mesures d'amélioration

Mises en œuvre : 3



Chaînes d'approvisionnement analysées

3



Renforcement des capacités des parties prenantes

13

Principaux défis et opportunités

Les défis propres au secteur

Les défis spécifiques au secteur comprennent a) la concurrence entre les pêcheurs utilisant différents engins et le manque de confiance, menant généralement à leur réticence à s'organiser en coopératives ou en organisations de producteurs, causant ainsi occasionnellement des retards dans le développement des projets ; b) la segmentation du secteur de la pêche artisanale en Grèce et le manque de représentation des pêcheurs artisanaux à tous les niveaux de gouvernance, ce qui rend difficile la désignation de leaders locaux capables de remettre en cause le statu quo ; c) la frustration des pêcheurs et leur réticence à s'engager dans de nouvelles initiatives, en raison de l'incertitude générale qui règne dans le secteur de la pêche, de la longue crise financière et des difficultés liées à la pandémie de COVID.

d'intensifier leur participation à la prise de décision grâce à la mise en place de comités de pilotage et de processus participatifs. Le projet soutient également l'établissement de structures organisationnelles pour améliorer leurs moyens de subsistance et la commercialisation de leurs produits, compte tenu de la demande croissante de produits de la mer certifiés durables sur le marché grec et à l'étranger. À travers les exemples de bonnes pratiques d'autres pêcheries certifiées et les interactions avec les FLAG et les autorités de gestion des pêcheries, les pêcheurs ont pris conscience qu'une action concertée peut apporter des avantages tels que l'accès aux fonds du FEAMP. Ces perspectives dépassent le cadre du nord de la Grèce et l'ambition est d'étendre la portée du projet à d'autres zones et régions, tant au niveau national qu'international. Grâce à des efforts de collaboration, à des analyses scientifiques et à une détermination sans faille en faveur de la durabilité, les pêcheurs et les parties prenantes ouvrent alors la voie à un avenir prospère pour les écosystèmes marins.

Possibilités offertes par HellasFish

Le projet donne aux pêcheurs un cadre et des mesures incitatives pour renforcer la collaboration et l'échange d'informations. Il leur donne également la possibilité

Prochaines étapes :

1

Renforcement du sentiment d'appartenance

Mise en place de comités de pilotage pour faciliter et superviser l'établissement de mesures d'amélioration par une approche collaborative

2

Mesures d'incitation sur le marché

Créer des synergies avec les acteurs du marché concernés afin d'inciter les communautés de pêcheurs à améliorer leurs pratiques

3

Accès au financement

Fournir une assistance technique aux parties prenantes des pêcheries pour élaborer des propositions de projets qui permettront la mise en œuvre du plan d'action

4

Expansion

Élargir le projet à d'autres zones et régions en Grèce et à l'étranger

Échanges de bonnes pratiques entre pays

MedPath a développé plusieurs activités visant à encourager les discussions et les synergies transnationales, et à partager les meilleures pratiques entre les pêcheries de différents pays.

Partage des connaissances entre les pêcheries de poulpe de Méditerranée

Les pêcheries de poulpe de Méditerranée sont confrontées à des problèmes communs dans leur parcours vers la durabilité. Pour les soutenir, l'équipe de MedPath a organisé des initiatives et des échanges de bonnes pratiques afin de fournir aux pêcheries de poulpe et aux parties prenantes une assistance technique, des études de cas et des outils pour progresser dans la mise en œuvre des actions d'amélioration.

Les poulpes ont des cycles de vie et des comportements de population uniques qui compliquent considérablement l'évaluation précise de leur abondance et l'établissement de points de référence biologiques cohérents alignés sur le RMD. Cette particularité constitue une contrainte pour l'élaboration de stratégies de capture et de règles de contrôle des captures.

L'équipe MedPath a organisé un atelier scientifique à Madrid en mars 2022 pour analyser les informations recueillies auprès des pêcheries de poulpes ibériques. Sur la base de ces analyses, un outil permettant de visualiser et d'interconnecter les différentes options de collecte de données, d'évaluation des stocks et d'objectifs de gestion

est en cours de conception. Ce travail considérable pourrait conduire au développement de stratégies de capture plus intégrées.

En juillet 2022, l'équipe MedPath a organisé un atelier à Rome pour faciliter l'échange de bonnes pratiques entre les pêcheries méditerranéennes de poulpe commun. Des scientifiques, des représentants d'autorités publiques et d'autres parties prenantes techniques d'Italie, d'Espagne et de Grèce se sont réunis pendant deux jours pour discuter des défis communs et déterminer des solutions dans leurs pêcheries respectives. Cette rencontre a été suivie de deux visites sur le terrain (en octobre 2022 et en septembre 2023) dans la pêcherie de poulpe des Asturies occidentales, la première pêcherie de poulpe au monde à avoir obtenu la certification MSC. Des pêcheurs italiens, français, grecs et espagnols et des représentants du secteur de la pêche de Sardaigne, du golfe du Lion, de Grèce et des Asturies se sont réunis avec des représentants des autorités locales et du personnel technique des groupes d'action locale pour la pêche afin de partager leurs expériences et de discuter des solutions à mettre en œuvre pour relever les défis communs.



Et après ?

Depuis le lancement de Medfish il y a près de neuf ans, les différents projets Pathway inclus dans MedPath ont atteint un grand nombre de leurs objectifs clés initiaux. Qu'il s'agisse de repérer les améliorations à mettre en œuvre dans les pêcheries et de favoriser les processus d'amélioration multipartites qui s'ensuivent, de fournir une assistance technique et de définir les besoins en termes de capacités, ou de développer des outils accessibles innovants, MedPath a aidé à créer un écosystème interconnecté pour soutenir les pêcheries méditerranéennes dans leur transition vers la durabilité.

Aujourd'hui, le projet MedPath est considéré comme un outil précieux pour structurer un engagement plus poussé avec les principales parties prenantes des pêcheries et pour aider à définir et à mettre en œuvre des plans d'action. MedPath prévoit de continuer à renforcer les processus d'amélioration en cours dans les années à venir, en encourageant davantage les pêcheries et leurs parties prenantes à jouer un rôle de premier plan en matière de développement durable. Ainsi, les pêcheries méditerranéennes contribueront probablement à l'objectif visé : impliquer plus d'un tiers des débarquements mondiaux dans le programme MSC d'ici à 2030.

Dans les deux prochaines années, les principaux domaines d'intervention de MedPath seront les suivants :

- Établir de nouveaux groupes de travail multipartites spécifiques aux pêcheries et consolider les groupes existants afin d'assurer un suivi et une coordination adéquats de la mise en œuvre des plans d'action ;
- Continuer à encourager les efforts de collaboration entre les pêcheurs, les scientifiques et les autorités de gestion afin de permettre une véritable gestion des pêcheries basée sur la science pour la Méditerranée ;
- Poursuivre le développement de nouveaux outils visant à permettre un accès plus large aux méthodes d'évaluation des stocks fondées sur des données limitées et à fournir des orientations pour la définition de systèmes de gestion efficaces ;
- Favoriser l'organisation de nouveaux échanges de bonnes pratiques pour les principales pêcheries méditerranéennes et la propagation de leurs résultats ;
- Contribuer à l'amélioration de la capacité technique et de la structuration du secteur de la pêche afin qu'il puisse mener ses propres processus vers la durabilité ;
- Renforcer l'engagement des acteurs du marché en faveur des processus d'amélioration en cours dans les pêcheries ;
- Continuer à soutenir les progrès des pêcheries sélectionnées dans le cadre du projet en vue d'entrer dans le programme En transition vers le MSC (ITM) et dans un processus d'évaluation complet au cours des deux prochaines années.



Glossaire

- **CPUE**
Captures Par Unité d'Effort
- **FEAMPA**
Fonds européen pour les affaires maritimes, la pêche et l'aquaculture
- **ETP**
Espèces en danger, menacées ou protégées
- **DCP**
Dispositif de concentration de poisson
- **FIP**
Projet d'Amélioration de pêche
- **FAO**
Organisation des Nations unies pour l'alimentation et l'agriculture
- **OPP**
Organisation des Producteurs de Poisson
- **PIB**
Produit Intérieur Brut
- **CGPM**
Commission Générale des Pêches de la Méditerranée
- **GSA**
Geographical Sub-Areas, sous division de la CGPM
- **HCR**
Règles de contrôle des captures
- **ITM**
Programme En transition vers le MSC
- **MEDAC**
Conseil consultatif de la Méditerranée (Mediterranean Advisory Council)
- **AMP**
Aire marine protégée
- **RMD**
Rendement Maximal Durable
- **OSF**
Fonds d'Appui pour la Pêche Durable
- **Subvention MAVA OSF**
Contribution financière de la Fondation MAVA gérée par l'OSF pour soutenir des actions d'amélioration dans les pêcheries de la Méditerranée et de l'Afrique de l'Ouest participant aux projets Pathway du MSC.
- **ORGP**
Organisation régionale de gestion des pêches
- **UoA**
Unité d'évaluation : Dans le cadre du Référentiel Pêcheries du MSC, une UoA est déterminée par (a) le stock d'une espèce spécifique, (b) la flotte ou le groupe de pêcheurs ciblant ce stock, et (c) le type d'engin de pêche utilisé



Références

1. Sánchez Lizaso, J.L. (2016). La pesca a la Mediterrània. Sant Vicent del Raspeig: Publicacions Universitat d'Alacant.
2. Coll, M., Piroddi, C., Steenbeek, J., Kaschner, K., Ben Rais Lasram, F., et al. (2010). The Biodiversity of the Mediterranean Sea: Estimates, Patterns, and Threats. *PLoS ONE* 5(8): e11842. doi:10.1371/journal.pone.0011842
3. Coll, M., Piroddi, C., Albouy, F., Lasram, F.B.R., et al. (2012). The Mediterranean Sea under siege: spatial overlap between marine biodiversity, cumulative threats and marine reserves. *Global Ecol. Biogeogr.* 21. doi: 10.1111/j.1466-8238.2011.00697.x
4. FAO (2023): [The State of Mediterranean and Black Sea Fisheries 2023 - Special edition](#). General Fisheries Commission for the Mediterranean. Rome.
5. FAO (2022): [The State of Mediterranean and Black Sea Fisheries 2022](#). General Fisheries Commission for the Mediterranean. Rome.
6. MAPA 2023. [Informe Anual de la Actividad de la Flota Pesquera Española 2023 \(Datos 2021\)](#). Secretaria General de Pesca. Ministerio de Agricultura, Pesca y Alimentación.
7. Dahlet, L.I., & Sánchez Lizaso, J.L. (2021). Fisheries co-management, past and present: from the Plan Castellón (1961-1966) for Spanish Mediterranean trawling fisheries to the current EU fisheries policy. *Marine Policy*. 104480. doi: 10.1016/j.marpol.2021.104480
8. Ortega Cerdà, M., & Mascarell-Rocher, Y. (2020). [The Spanish Mediterranean fishing sector and its market reaction to the ongoing coronavirus crisis](#).
9. SoldeCocos is a social and environmental NGO focused on the integrated development and protection of coastal communities and the ecosystems they rely on. SoldeCocos is a key stakeholder for the improvement processes in Medfish fisheries in the North Alboran Sea. More information: <https://soldecocos.org/>
10. IFREMER (2023): Diagnostic 2022 sur les ressources halieutiques débarquées par la pêche française (métropolitaine). IFREMER. France. (https://peche.ifremer.fr/content/download/165644/file/Diagnostic_2022_d%C3%A9barquements_fran%C3%A7ais_Vdef.pdf)
11. JARRAY, M (2023) : Presentation at the Advisory Group Meeting, Marseille, June 2023.
12. Information on the DENTALE Project: (<http://www.project-medfish.com/fr/entretien-avec-eric-durieux-plateforme-stella-mare-universita-di-corsica-acteur-scientifique-de-la-pecherie-de-denti-a-la-palangre-de-corse/>)
13. Eurofish (2021): Member Countries: Italy. <https://eurofish.dk/member-countries/italy/>
14. European Fisheries Fund (EMFF) (2016): Factsheet Italy. https://oceans-and-fisheries.ec.europa.eu/system/files/2016-09/op-italy-fact-sheet_en.pdf
15. Anonymous (2020): Fishing Fleet 2019 Annual Report. Pursuant to Article 22(4) of Regulation (EU) No 1380/2013 of the European Parliament and of the Council. Ministry of Rural Development and Food, 60 p. <http://www.alieia.minagric.gr/node/8>
16. 1ELSTAT (2020): Press Release (www.statistics.gr). Research on marine fisheries with motorized vehicles: year 2019. Hellenic Statistical Authority, 8 pp.
17. Anonymous (2000): Coastal Fisheries practiced by vessels below 20hp in Greece: biological, economic and social framework. Nireus Fisheries and National Center of Marine Research. Project no 97/0051. EC DG XIV Directorate -General for Fisheries.
18. STECF (2019): The 2019 Annual Economic Report on the EU Fishing Fleet (STECF 19-06), Carvalho, N., Keatinge, M. and Guillen Garcia, J. editor(s), EUR 28359 EN, Publications Office of the European Union, Luxembourg, 2019, ISBN 978-92-76-09517-0, doi:10.2760/911768, JRC117567
19. Anonymous (2020). Fishing Fleet 2019 Annual Report. Pursuant to Article 22(4) of Regulation (EU) No 1380/2013 of the European Parliament and of the Council. Ministry of Rural Development and Food, 60 p. <http://www.alieia.minagric.gr/node/8>
20. European Fisheries Fund (EMFF) (2016): Factsheet Greece. https://oceans-and-fisheries.ec.europa.eu/system/files/2016-09/op-greece-fact-sheet_en.pdf
21. HellasFish Project Deeper Mapping report (2020).
22. Lefkaditou E, Kavadas S, Papaconstantinou C (2002): Cephalopod fisheries statistics in Greek waters (NE Mediterranean). ICES Living Resources Committee, ICES CM 1999/G: 4, Working Group on Cephalopod Fisheries and Life History, Lisbon, Portugal, 4-6 December 2002, 6pp.
23. Katsanevakis S, Maravelias CD, Vassilopoulou V (2010): Otter trawls in Greece: Landing profiles and potential métiers. *Mediterranean Marine Science*, 11(1), 43-60.
24. Lefkaditou E. (2007): Geographic and temporal variations of Cephalopod Catches by selective and species-specific fishing gears, in the Hellenic Seas. GFCM-SAC, SCSA WG on Demersals, September 2007, Athens, 10pp.



HELLASFISH



SUSTAINABILITY
FOR GREEK FISHERIES

